

Röjningen på Jerkö år 2013

Av Greta Hansson

Det är en kylig, klar och ganska vindstilla dag i mitten av mars detta år. Vintern behåller sitt grepp om oss, och i natt har det varit -7,4 grader som lägst. Enligt SMHI ska vi nu få en period med kalla nätter och plusgrader på dagarna.

Jag har varit isolerad här på ön ett par veckor nu. Isen ligger runtom men bär inte längre att gå på. För några dagar sedan blåste det ostlig kuling så det blev renvatten nästan hela vägen ner till södra sidan av Jerkö. Men efter lugnare väder och ett par ganska kalla nätter har det frusit till igen, och nu är det tilltäppt av is ända ut på Sjunkafjärd. Dessutom är det ett rysligt lågvatten så att min båt ligger torr där nere i min vinterkås. Fast just nu tänker jag inte bekymra mej om det.

Denna dag satte jag mej som vanligt i min sköna fåtölj för att läsa en stund när jag hade ätit middag. Plötsligt hörde jag någon prata utanför!! Men det kunde väl inte vara möjligt?! Isen ligger ju igen utanför Jerkö så där går väl inte att komma fram? Eller bär det trots allt över fjärden igen??

Det knackar på dörren, och full av undran går jag ut och öppnar. Där på trappan står *Bo Lindman* och *Ingela Johansson* från Länsstyrelsen, och jag blev verkligen överraskad!

– Hur i herrans namn har ni tagit er hit? undrade jag.

Jo, de hade lyckats sjösätta vid Bändehalla och sen kört genom isen ner till min vinterkås, och det hade gått bra, sa de. De ska nu komma hit några dagar framöver för att märka ut inom vilka områden det ska röjas här på ön enligt projektet Grace.

Det är länsstyrelsen i Blekinge tillsammans med länsstyrelserna i Västra Götalands län, Hallands län, Stockholms län samt Skärgårdsstiftelsen som driver ett Life+ Project, GRACE, för att restaurera svårtillgängliga skärgårdsmiljöer genom röjning, gallring och betesdrift.

Förutom att Jerkö är naturreservat sedan 1975, så är ön också ett Natura 2000-område, vilket innebär att här finns ovanliga arter av djur och växter som man ska sträva efter att bevara.

GRACE är en förkortning av Grazing and Restoration of Archipelago and Coastal Environments (bete och restaurering i skärgården och kustmiljöer) och bekostas delvis med EU-pengar.

Ingela och Bo har med sej ett par väskor fulla med band i olika färger. Röd/vita band markerar inom vilka områden det ska röjas, röd/gula band markerar ägo-gränserna mellan olika skiften och blå/vita band markerar träd och buskar som ska bevaras, förklarar Ingela. De har nu ett drygt jobb framför sej med att gå runt överallt och fästa de olika markeringarna på träd och buskar.

Bolaget som ska komma hit och avverka heter Skogs-vårdsbolaget, och de har fått jobbet genom anbuds-förande.



Ingela Johansson, Länsstyrelsen, markerar med blå/vita band det som ska bevaras. Foto: Viola Hansson.

Thostas var här några olika bolag som tillsammans med Bo, Ingela och *Lotta Bergström*, Länsstyrelsen, gick runt på ön för att få en uppfattning om hur mycket det finns att röja och utifrån detta lägga sina anbud.

Och det som ska röjas är otroliga mängder, på sina ställen är växtligheten av björk, asp, en, sly och törnesnår nästan ogenomtränglig. Dessutom växer här också tätt med ormbunkar som är mycket frodiga och höga och de är nästan omöjliga att utrota. Tuvor av ljung har brett ut sej över stora områden, så det är verkligen behövligt med gallring och röjning.

Runt vårdagjämningen, som är den 20 mars, blåste det hårt nordost och snöade och det var -2,4 grader på morgonen. Men jag hörde att motorsågarna var igång ute på Södra skär, så nu har röjningsarbetet påbörjats. Även dom får köra i isen från Bändehalla och lägga till vid min vinterkås tills det blir farbart vatten över fjärden.

När det blev kväll tog jag kameran med mej och gick ut och fotograferade det som blivit röjt idag. Stammarna av de fällda träden sågas i tremeterslängder och alla grenar och annat sly har man dragit ihop i högar, och en del av det har man bränt.

När jag gick hem från min fotograferingsrunda fick jag se en älgko stå på ett av bergen därute, men den skenade iväg innan jag hann fånga den på bild. Snopet!

De här fotorundorna har jag gått nästan varje kväll när arbetarna åkt hem, och jag har en förfärlig massa bilder på hur röjningsarbetet fortskrider och hur det "gamla" Jerkö som jag minns från min barndom växer fram. När man står mitt i det som håller på att röjas ute på Södra skär kan man se vattnet i Östra mar och också Oxholm och Arnö. Det har inte gått att se från denna plats förut. Det känns nästan som om man har gått vilse på ön.

Vintern höll i sej hela mars månad ut med ner mot 10 minusgrader en del nätter och dessutom kom det 10-15



Norra delen av Norra skär innan avverkningen påbörjats.
Foto: Viola Hansson.

cm snö, så det blev rätt så besvärliga förhållanden för folket som var här och jobbade.

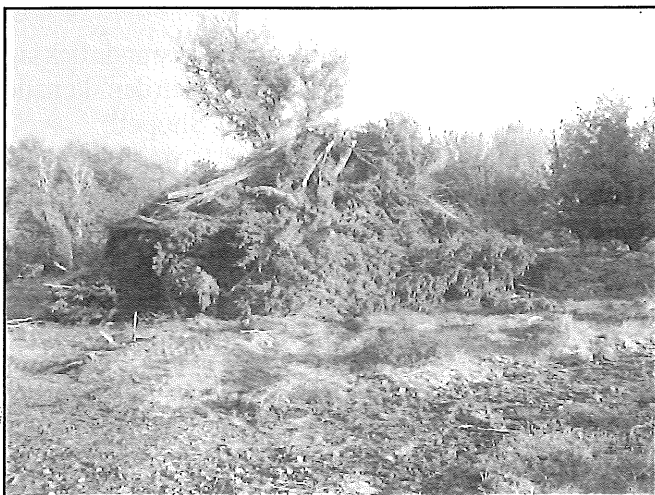
Någon av de första dagarna i april hörde jag motorsågarna på Norra skär, och där finns det verkligen mycket att röja av.



Tremeterslängder på en av upplagsplatserna.
Foto: Greta Hansson.

Inte förrän andra veckan i april gick isen så att det blev fritt vatten och farbart över fjärden. Nu lägger skogsfolket till vid min brygga och slipper att gå över Södra skär för att komma till hygget på Norra skär.

Som vanligt har jag varit ute och fotograferat deras arbete, och nu ligger det ett virrvarr av fällda träd, enar och sly. Det blir inte lätt att reda ut allt detta. Aspbestån-



En rishög som ska brännas. Foto: Greta Hansson.



Partiet nordost om vår tomt under pågående röjning.
Foto: Greta Hansson.

det som växer här på ön har man ringbarkat och de ska fällas om ca tre år när träden har dött.

I mitten av april kom det hit en skotare, och jag undrade hur de hade fraktat hit den. Den går på larvfötter och kan köras i ganska oländig terräng, även över berg om de inte är för höga eller branta. I alla fall så är det med hjälp av den som det går lättare att samla ihop ris och grenar i högar, och det är med hjälp av den som den fällda veden fraktas till förutbestämda platser där den staplas för att markägarna ska kunna frakta bort den från ön.

Maskinens förare heter *Svante*, och han har haft ett styvt jobb med att föra ihop ris och grenar i högar och med att frakta veden till sjökanten. Han hann inte med allt trots att han var kvar här till de sista dagarna i maj. Då fraktades maskinen bort härifrån på en stor pråm.



Skotaren i arbete. Foto: Greta Hansson.

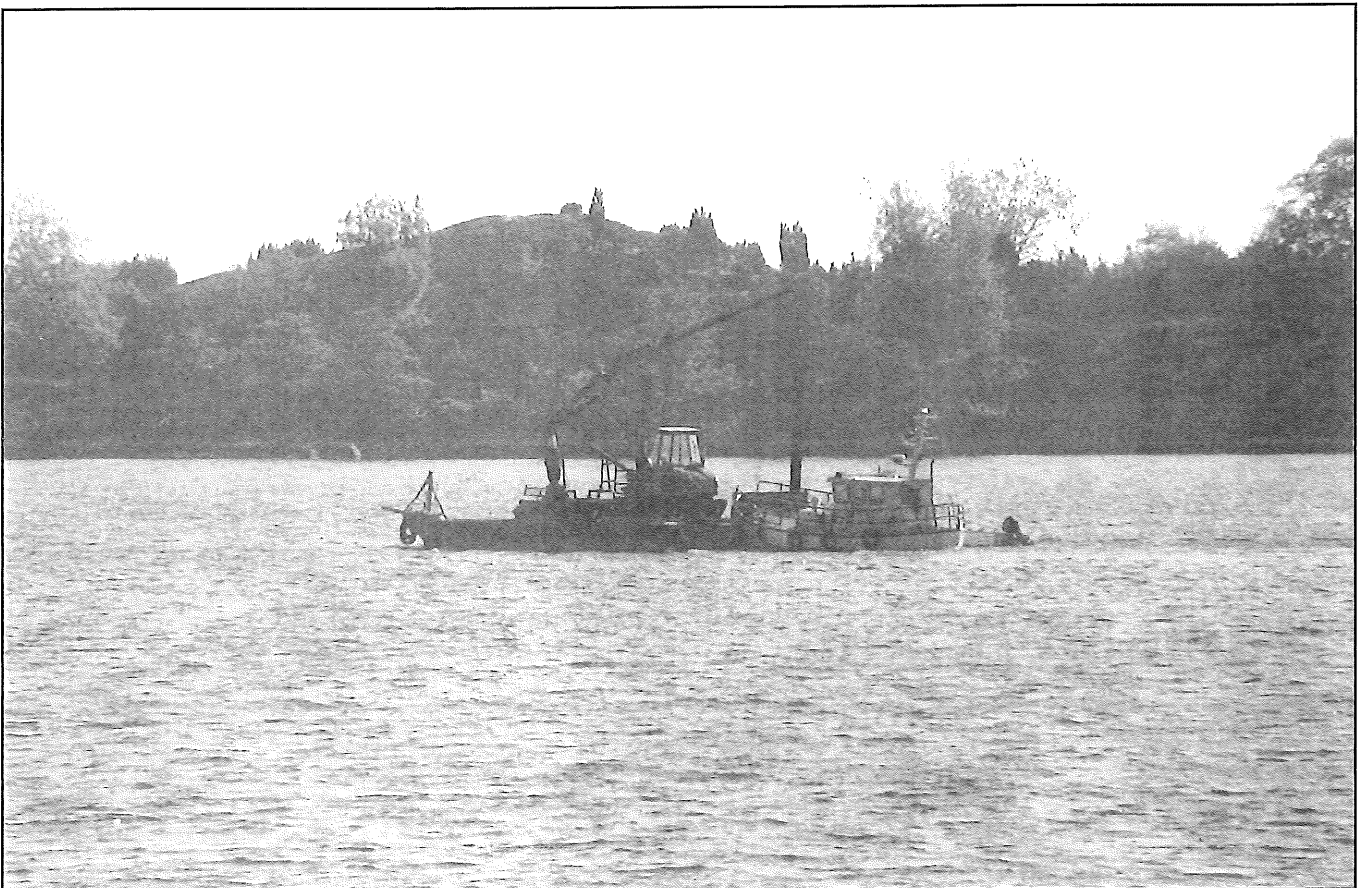
Det var meningen att jag skulle fotograferat avfärden, men jag hann inte det. Pråmen som skulle hämta kom tidigare än avtalat så jag missade det. Men jag hann få ett par bilder när den kom fram en bit ute på Arnöfjärd.

På grund av att det blev för torrt i markerna hann man inte bränna alla rishögarna som ligger ute på ön, men röjningsarbetet ska fortsätta nu i höst. Då ska en skotare fraktas hit igen. Den ska fortsätta med arbetet som inte hanns med i våras.

Greta på Jerkö



Skotaren i arbete. Foto: Greta Hansson.



Skotaren på väg bort från Jerkö. Foto: Greta Hansson.